

Bowers & Wilkins

Px7 S2e
Wireless
Headphones

Witamy w Bowers & Wilkins i słuchawkach Px7 S2e

Dziękujemy za wybranie Bowers & Wilkins. Kiedy John Bowers założył naszą firmę, zrobił to w przekonaniu że wyobraźnia, innowacyjna technika i zaawansowana technologia są kluczami, które mogą przynieść zadowolenie z dźwięku w domu. To przekonanie jest tym, czym wciąż się dzielimy i jest inspiracją dla każdego produktu który projektujemy.

Słuchawki Bowers & Wilkins Px7 S2e są wysokiej klasy słuchawkami wokółuszynymi, które zapewniają najwyższą jakość odsłuchu, połączoną z wygodą bezprzewodowej eksploatacji oraz spokój dzięki wbudowanej redukcji szumów. Niniejsza instrukcja zawiera wszystko co potrzebujesz wiedzieć, aby uzyskać jak najwięcej z twoich słuchawek Px7 S2e.

Słuchawki Px7 S2e mogą być używane zarówno bezprzewodowo, do streamingu muzyki z telefonu, tabletu lub komputera za pośrednictwem technologii Bluetooth, jak i konwencjonalnie w "trybie pasywnym" połączone kablem z odpowiednim wejściem słuchawkowym. Słuchawki Px7 S2e potrafią również odtwarzać muzykę za pośrednictwem kabla USB oraz mogą być używane do telefonii bezprzewodowej.

Funkcje Px7 S2e Real World Listening obejmują nasze najnowsze innowacje w zakresie aktywnej redukcji szumów, technologii Ambient Pass-Through i ulepszonych technologii Wear Sensing. Nasza najnowsza generacja funkcji redukcji szumów zapewnia bezkompromisowe wrażenia odsłuchowe. Funkcja Voice Pass-through umożliwia odtwarzanie zewnętrznych dźwięków, takie jak rozmowy lub komunikaty o bezpieczeństwie, tak aby były wyraźnie słyszane bez potrzeby zdejmowania słuchawek. Funkcja wykrywania użycia umożliwia Px7 S2e naturalną reakcję, wstrzymywanie i wznowianie muzyki, po prostu podnosząc słuchawki na uszy lub z uszu. Funkcje te można włączyć i dodatkowo dostosować za pomocą darmowej aplikacji Bowers & Wilkins Music dostępnej na urządzeniach z systemem iOS i Android.

Px7 S2e zawiera akumulator. Po pełnym naładowaniu, w zależności od stopnia wykorzystania technologii Bluetooth, aktywnej redukcji szumów i technologii Ambient Pass-Through, akumulator może zapewnić do 30 godzin ciągłego bezprzewodowego przesyłania multimediów z włączoną redukcją szumów przy średnim poziomie głośności odtwarzania.

1. Zawartość opakowania

Bezprzewodowe słuchawki nauszne Px7 S2e
Etui
Kabel ładowający USB-C na USB-C
Kabel audio USB-C do 3,5 mm
Instrukcja obsługi

2. Poznaj słuchawki Px7 S2e

Zalecamy zainstalowanie aplikacji Bowers & Wilkins **Music** na urządzeniu z systemem iOS lub Android. Pozwala to na szczegółową konfigurację słuchawek i zapewnia przydatne wskazówki i porady, które pozwolą w pełni wykorzystać możliwości nowych słuchawek.



bowerswilkins.com/downloadapp

2.1 Włączanie/Wyłączanie słuchawek

Rysunek 1 przedstawia funkcje przycisku zasilania.

Włączanie

Wyłącznik zasilania znajduje się na prawej słuchawce. Przesuń przełącznik zasilania do pozycji środkowej. Zabrzmii sygnał dźwiękowy i zaświeci się wskaźnik LED.

Wyłączanie

Przesuń przełącznik zasilania w dolne położenie. Zostanie odtworzony sygnał dźwiękowy, a słuchawki wyłączą się, gdy wskaźnik LED przestanie się świecić.

Parowanie Bluetooth

Przesuń przełącznik zasilania do górnej pozycji i przytrzymaj przez 5 sekund, aby przejść do trybu parowania Bluetooth. Zapoznaj się z sekcją 6, aby uzyskać więcej informacji na temat parowania słuchawek ze źródłem Bluetooth.

2.2 Sterowanie słuchawkami

Rysunek 2 ilustruje sterowanie słuchawkami. Przyciski na prawej słuchawce służą do odtwarzania multimedialnych i telefonii.

Odtwarzanie multimedialnych

Funkcja	Czynność
Odtwarzanie/pauza	Naciśnięcie raz przycisku wielofunkcyjnego.
Kolejny utwór	Dwukrotne, szybkie naciśnięcie przycisku wielofunkcyjnego. <i>Uwaga: Funkcja zależna od urządzenia źródłowego.</i>
Poprzedni utwór	Trzykrotne, szybkie naciśnięcie przycisku wielofunkcyjnego. <i>Uwaga: Funkcja zależna od urządzenia źródłowego.</i>
Zwiększenie głośności	Naciśnięcie przycisku głośności +
Zmniejszenie głośności	Naciśnięcie przycisku głośności -

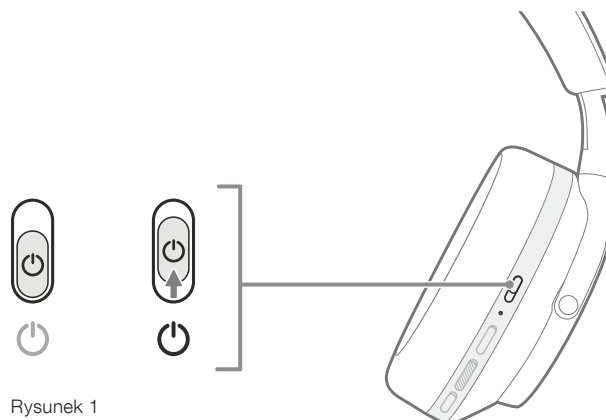
Połączenia telefoniczne

Funkcja	Czynność
Odbierz połączenie przychodzące	Naciśnij raz przycisk wielofunkcyjny.
Zakończ połączenie	Naciśnij raz przycisk wielofunkcyjny.
Odrzucenie połączenia przychodzącego	Przytrzymaj przycisk wielofunkcyjny przez 2 sekundy.
Przełączanie pomiędzy dwoma połączeniami	Przy aktywnych dwóch połączeniach, naciśnij dwukrotnie przycisk wielofunkcyjny.
Scalanie dwóch połączeń	Przy aktywnych dwóch połączeniach, naciśnij i przytrzymaj przycisk wielofunkcyjny przez 1 sekundę.
Przełączanie wyciszenia	Podczas aktywnego połączenia, naciśnij przycisk wielofunkcyjny 3-krotnie.

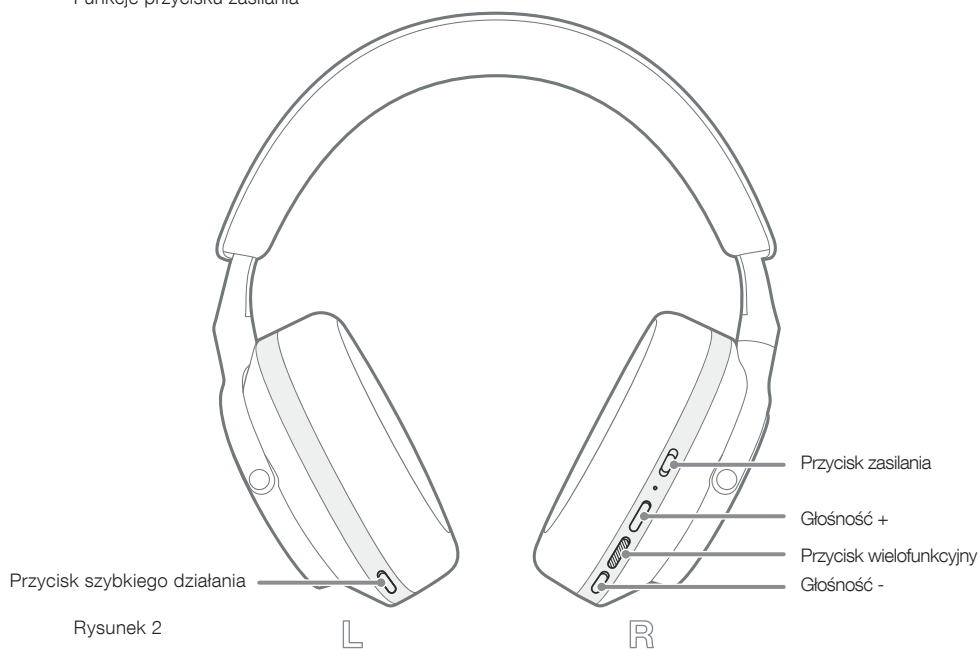
2.3 Wskaźnik stanu

LEDowy wskaźnik stanu znajduje się na prawej słuchawce. Poniższa tabela przedstawia możliwe stany podświetlenia:

Iluminacja	Stan operacyjny
Biały	Poziom baterii > 30%
Pomarańczowy	Poziom baterii pomiędzy 30% a 10%
Czerwony	Poziom baterii < 10%
Miganie na czerwono	Niewystarczające poziom baterii do działania słuchawek
Miganie na niebiesko	Włączony tryb parowania
2 sekundowe świecenie na niebiesko	Parowanie ukończone
Miganie na niebiesko (połączenie)	Przychodzące połączenie
Miganie na zielono	Ładowanie baterii
Świecenie na zielono	Bateria naładowana, ładowanie podtrzymujące



Rysunek 1
Funkcje przycisku zasilania



Rysunek 2
Sterowanie słuchawkami

3. Funkcje inteligentne

3.1 Kontrola otoczenia

Aktywna redukcja szumów

Redukcja szumów to seria zaawansowanych technologii, które pomagają w usuwaniu niepożądanego hałasu z otaczającego środowiska. Słuchawki Px7 S2e wykorzystują wbudowane mikrofony, które odbierają i wyciszają dźwięki otoczenia, zapewniając bardziej komfortowe wrażenia słuchowe.

Uwaga: redukcja szumów wymaga dobrego uszczelnienia między słuchawkami a głową w celu uzyskania optymalnej wydajności.

Ambient Pass-Through

Px7 S2e posiada również tryb otoczenia „Pass-Through”, który pozwala na dodawanie zewnętrznych dźwięków z otoczenia, umożliwiając słyszenie komunikatów bezpieczeństwa lub rozmów bez zdejmowania słuchawek.

Domyślnie przycisk szybkiej akcji na lewej słuchawce przełącza się między następującymi trybami, ale przycisk można dostosować za pomocą aplikacji Bowers & Wilkins **Music**. Patrz Rysunek 2 dla przycisku Lokalizacja.

- Redukcja szumów włączona
- Przekazywanie włączone
- Redukcja szumów i funkcja Pass-Through Off

3.2 Voice Assistance

Asystenta głosowego podłączonego urządzenia można przypisać do przycisku szybkiej akcji na lewej słuchawce z aplikacji Bowers & Wilkins **Music**. Patrz Rysunek 2, aby zobaczyć rozmieszczenie przycisków i rozdział 8.2 na temat korzystania z aplikacji Bowers & Wilkins **Music**.

3.3 Czujnik nałożenia

Oszczędzanie energii

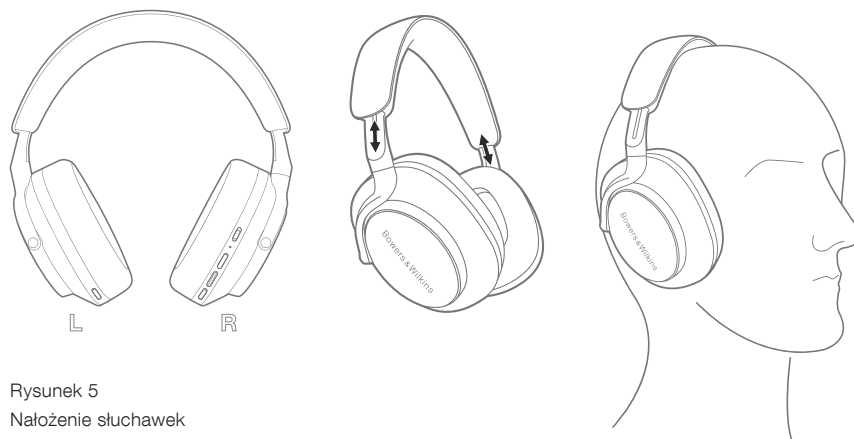
Px7 S2e zawiera nasze najnowsze ulepszone czujniki wykrywania zużycia w obu słuchawkach (patrz Schemat 3), umożliwiając inteligentną oszczędność baterii poprzez wstrzymanie odtwarzania multimediów i przejście w tryb gotowości o niskim poborze mocy po zdjęciu z głowy. Po ponownym założeniu, Px7 S2e automatycznie budzi się i łączy z ostatnio podłączonym urządzeniem Bluetooth.

Sterowanie odtwarzaniem

Podczas odtwarzania multimediów Px7 S2e automatycznie zatrzyma się, gdy jedna ze słuchawek zostanie podniesiona z ucha. Jeśli odtwarzanie zostało wstrzymane, umieszczenie słuchawki z powrotem na uchu spowoduje wznowienie odtwarzania.

Funkcje timera czuwania i czujnika zużycia można regulować w aplikacji Bowers & Wilkins **Music**.

Uwaga: zachowaj ostrożność podczas noszenia słuchawek; włosy lub akcesoria uwięzione między uszami a nausznikami lub okulary, które zniekształcają profil uszu, mogą zakłócać działanie czujników zbliżeniowych.



Rysunek 5
Nałożenie słuchawek

4. Ładowanie i oszczędzanie baterii

Słuchawki Px7 S2e są już częściowo naładowane i mogą być od razu używane. Z naszego doświadczenia, zalecamy w pełni naładować słuchawki przed pierwszym użyciem. Pełne naładowanie może potrwać do 2 godzin. Słuchawki mogą być używane podczas ładowania.

Aby naładować:

1. Użyj dostarczonego kabla USB-C i podłącz jeden koniec do ładowarki ściennej lub portu zasilanego komputera.
2. Podłącz drugi koniec kabla do gniazda USB-C w prawej słuchawce słuchawek.

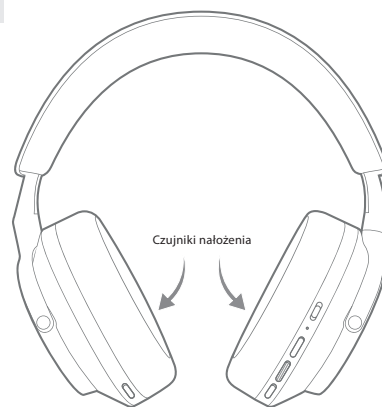
Uwaga: Podczas ładowania wskaźnik słuchawek będzie migał na zielono. Po pełnym naładowaniu wskaźnik pozostanie stale podświetlony. Patrz rozdział 2.3, aby uzyskać szczegółowe informacje o wskaźniku stanu.

5. Nakładanie słuchawek

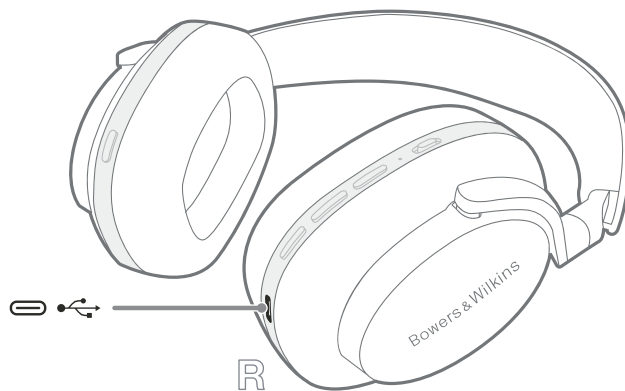
Prawidłowe nałożenie słuchawek zapewni możliwie najlepsze doznania. Patrz Rysunek 5.

1. Zidentyfikuj lewy i prawy nausznik, korzystając z oznaczeń znajdujących się na wewnętrznej stronie każdego nausznika.
2. Nałóż słuchawki i za pomocą regulacji pałąka ustaw je tak, aby wygodnie spoczywały na głowie.

Uwaga: Noszenie okularów zniekształcających profil uszu może zakłócać działanie słuchawek. Podobnie włosy uwięzione między uszami a słuchawkami mogą zakłócać działanie czujnika nałożenia.



Rysunek 3
Lokalizacja czujników nałożenia



Rysunek 4
Podłączanie kabla USB

6. Łączność Bluetooth

6.1 Parowanie

Słuchawki Px7 S2e są przeznaczone do bezprzewodowego przesyłania multimediów z urządzeń audio Bluetooth, takich jak smartfony, tablety lub komputery osobiste. W tym celu należy najpierw sparować słuchawki i źródłowe urządzenie audio.

6.1.1 Parowanie systemu iOS z zainstalowaną aplikacją Bowers & Wilkins Music

Zalecamy dodanie słuchawek do aplikacji Bowers & Wilkins **Music**. Umożliwia to szczegółową konfigurację słuchawek i zapewnia przydatne wskazówki i porady, które pozwolą w pełni wykorzystać możliwości nowych słuchawek. Zapoznaj się z sekcją 8, aby uzyskać szczegółowe informacje na temat instalacji i używania słuchawek z aplikacją Bowers & Wilkins **Music**.

Podczas pierwszego łączenia słuchawek z aplikacją zostaniesz również poproszony o sparowanie słuchawek jako akcesorium audio. Stuknij w wyskakujące okienko potwierdzenia, aby zakończyć proces parowania.

6.1.2 Parowanie urządzeń z systemem Android obsługujących usługę szybkiego parowania Google (GFPS)

Uwaga: Kompatybilne z urządzeniami z systemem Android 6.0+.

To add your headphones:

1. Włącz słuchawki i umieść je nie dalej niż 10 cm (4 cale) od urządzenia z systemem Android (z włączoną funkcją Bluetooth).
2. Przy pierwszym włączeniu słuchawek tryb parowania Bluetooth zostanie włączony, a wskaźnik zacznie migać na niebiesko. Jeśli tryb parowania nie jest włączony, przesuń i przytrzymaj przełącznik zasilania w górnej pozycji (ikona Bluetooth) przez 5 sekund, puść, gdy wskaźnik zacznie migać na niebiesko i usłyszysz sygnał dźwiękowy.
3. Pojawi się powiadomienie GFPS (Google Fast Pair Service) informujące o wykryciu urządzenia i poproszeniu o rozpoczęcie procesu parowania.
4. Naciśnij przycisk **Połącz**, aby włączyć parowanie; pomyślne połączenie zostanie pokazane w wyskakującym okienku.
5. Po sparowaniu wyskakujące okienko przekieruje Cię do sklepu Google Play, aby zainstalować aplikację Bowers & Wilkins **Music**.

6.1.3 Pairing All Other Devices

1. Przy pierwszym włączeniu słuchawek tryb parowania Bluetooth zostanie włączony, a wskaźnik będzie migać na niebiesko. Jeśli tryb parowania nie jest włączony, przesuń i przytrzymaj przełącznik zasilania w górnej pozycji (ikona Bluetooth) przez 5 sekund, puść, gdy wskaźnik zacznie migać na niebiesko i usłyszysz sygnał dźwiękowy.
2. Upewnij się, że funkcja Bluetooth jest włączona w urządzeniu audio. Gdy Px7 S2e pojawią się na liście wykrywania wybierz je do sparowania.
3. Gdy parowanie jest w toku - wskaźnik będzie migać na niebiesko. Gdy parowanie się powiedzie - zmieni się na stały niebieski i włączy się sygnał dźwiękowy.

Słuchawki zapamiętują maksymalnie osiem sparowanych urządzeń Bluetooth. Powtórz powyższe kroki, aby sparować więcej urządzeń.

Uwaga: Słuchawki automatycznie wyjdą z trybu parowania Bluetooth, jeśli żadne urządzenie nie zostanie sparowane w ciągu 5 minut. Jeśli parowanie nie powiedzie się, wskaźnik zacznie szybko migać na niebiesko. Spróbuj ponownie wykonać parowanie.

6.2 Wiele połączeń Bluetooth

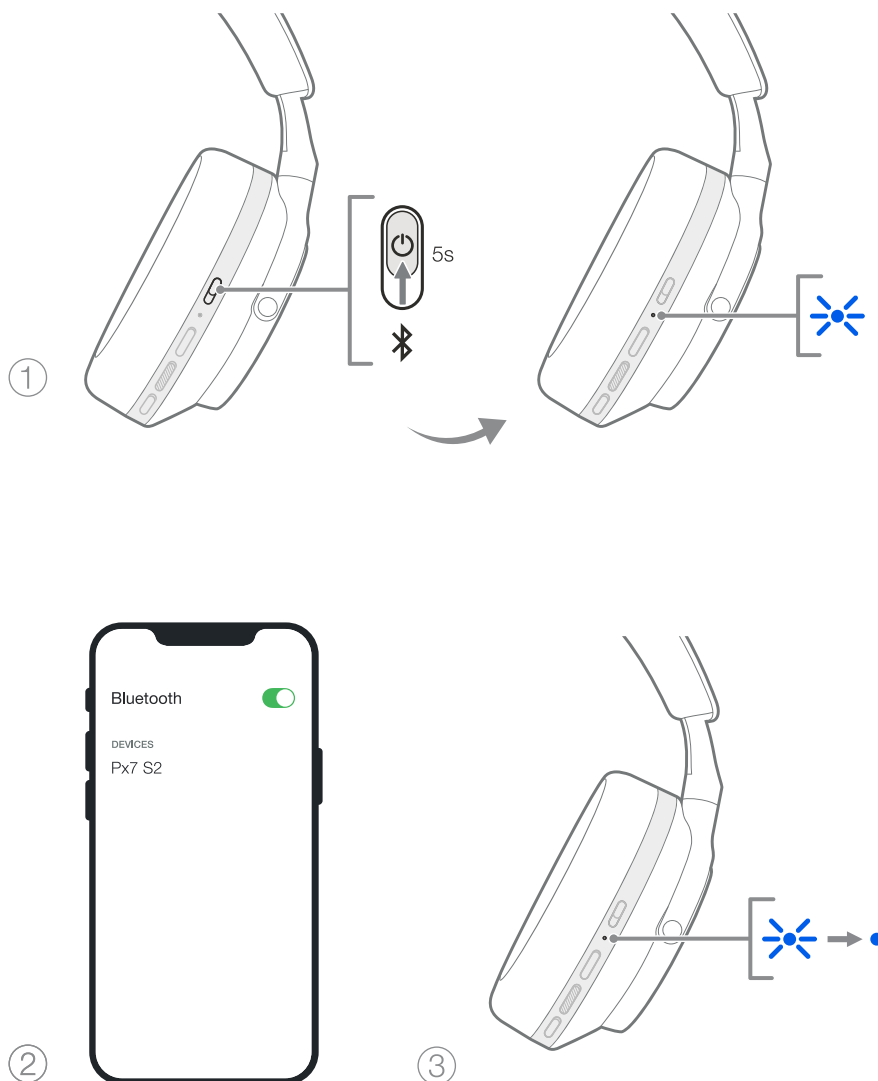
Px7 S2e można sparować z maksymalnie dwoma urządzeniami jednocześnie, ale należy pamiętać, że jednocześnie można odtwarzać dźwięk lub odbierać połączenia tylko z jednego urządzenia.

Aby przełączać się między dwoma urządzeniami:

1. Wstrzymaj dźwięk na pierwszym urządzeniu lub użyj przycisku wielofunkcyjnego Px7 S2e.
2. Odtwórz dźwięk z drugiego urządzenia, a słuchawki automatycznie się przełączą.

Podczas przesyłania strumieniowego dźwięku odebranie połączenia na drugim urządzeniu automatycznie wstrzyma odtwarzanie na pierwszym urządzeniu, a połączenie zostanie przekierowane do słuchawek.

Możesz zarządzać połączeniami bardziej szczegółowo za pomocą aplikacji Bowers & Wilkins **Music**.



Rysunek 6
Parowanie Bluetooth

7. Połączenie AUX

Oprócz Bluetooth, Px7 S2e może również łączyć się ze źródłami dźwięku za pomocą dostarczonych kabli audio 3,5 mm lub USB.

7.1 Podłączanie za pomocą kabla audio 3,5 mm

Kabel audio 3,5 mm umożliwia korzystanie z Px7 S2e z urządzeniem obsługującym wyjście analogowe, takim jak konwencjonalne gniazdo słuchawkowe w samolotach, smartfony lub tradycyjny system hi-fi.

1. Podłącz dostarczony kabel audio USB-C do 3,5 mm do gniazda USB-C słuchawek na prawej słuchawce.
2. Włóż drugi koniec do odpowiedniego gniazda w urządzeniu.
3. Twój Px7 S2e automatycznie rozłączy się z dowolnymi urządzeniami Bluetooth.

Uwaga: Słuchawki muszą być wystarczająco naładowane i włączone, aby odtwarzać dźwięk z analogowego urządzenia źródłowego. Przyciski głośności i odtwarzania/pauzy nie będą działać podczas korzystania z interfejsu 3,5 mm.

7.2 Podłączanie za pomocą kabla USB

Połączenie USB umożliwia Px7 S2e działanie jako urządzenie wyjściowe dźwięku USB po podłączeniu do odpowiedniego komputera.

1. Włóż jeden koniec dostarczonego kabla (USB-C - USB-C) do gniazda USB-C na prawej słuchawce Px7 S2e.
2. Włóż drugi koniec do odpowiedniego gniazda w komputerze.
3. Px7 S2e automatycznie rozłączy się z dowolnymi urządzeniami Bluetooth.
4. Znajdź i wybierz słuchawki z panelu sterowania wyjściem audio komputera.

Uwaga: bateria słuchawek będzie się również ładować po podłączeniu do odpowiedniego portu USB.

8. Aplikacja Bowers & Wilkins Music

Aplikacja Bowers & Wilkins **Music** jest dostępna bezpłatnie na urządzeniach z systemem iOS i Android i zapewnia rozszerzoną konfigurację i regulację funkcji, takich jak aktywna redukcja szumów, ustawienia Ambient Pass-Through i EQ. Aplikacja zapewnia również dodatkowe funkcje, takie jak nazywanie urządzeń, zarządzanie połączeniami i aktualizacje oprogramowania słuchawek.




bowerswilkins.com/downloadapp

8.1 Podłączanie słuchawek do aplikacji

Aby skonfigurować słuchawki w aplikacji:

1. Z urządzenia z systemem Android lub iOS pobierz i zainstaluj aplikację Bowers & Wilkins **Music**.
2. Upewnij się, że słuchawki są włączone.
3. Uruchom aplikację, a następnie przeczytaj i postępuj zgodnie z instrukcjami dotyczącymi powiadomień i uprawnień aplikacji.

4. Aplikacja powinna automatycznie wykryć słuchawki i zaprosić Cię do ich skonfigurowania; postępuj zgodnie z instrukcjami w aplikacji, aby zakończyć proces konfiguracji.


5. Jeśli słuchawki nie zostaną wykryte automatycznie, przejdź do strony Ustawień , dotknij **Produkt aplikacji** i postępuj zgodnie z instrukcjami w aplikacji.

8.2 Sterowanie słuchawkami

Często używane funkcje słuchawek są dostępne bezpośrednio na stronie głównej aplikacji:

- Stan baterii
- Kontrola otoczenia (redukcja hałasu, pass-Through)
- Połączenia urządzenia (więcej szczegółów w sekcji Połączenia poniżej)

8.2.1 Strona ustawień słuchawek

Inne parametry można dostosować na stronie Ustawień. Stuknij ikonę  u dołu ekranu, aby przejść do strony Ustawień, a następnie wybierz słuchawki z listy.

Kontrola otoczenia

Ustaw żądaną kontrolę otoczenia z następujących opcji:

- Redukcja szumów włączona
- Przekazywanie włączone
- Redukcja szumów i funkcja Pass-Through Off

EQ

Użyj suwaków **Treble** i **Bass**, aby dostosować ton swoich słuchawek.

Połączenia

Dwa ostatnio połączone urządzenia Bluetooth są wyświetlane w przyciskach skrótów **Połączenia**. Przyciski będą szare, jeśli nie są aktualnie połączone. Dotknij przycisków, aby spróbować ponownie nawiązać połączenie. Jeśli wyświetlane jest tylko jedno urządzenie, dotknij **DODAJ URZĄDZENIE**, aby przełączyć słuchawki w tryb parowania Bluetooth i sparować je z nowym urządzeniem.

Dotknij nagłówka **POŁĄCZENIA**, aby wyświetlić bardziej szczegółowe ustawienia połączeń, w tym wcześniej połączone urządzenia (Px7 S2e zapamięta do ośmiu urządzeń).

Na stronie Połączenia przesuń urządzenie w lewo, aby usunąć urządzenie z listy. Przesuń urządzenie w prawo, aby było preferowanym urządzeniem do łączenia się, gdy słuchawki są włączone.

Przełącz **Automatyczne łączenie z ostatnim urządzeniem**, aby po włączeniu sklonić słuchawki do połączenia się z wcześniej podłączonym urządzeniem.

Dotknij **SPARUJ NOWE URZĄDZENIE**, aby przełączyć słuchawki w tryb parowania Bluetooth i sparować je z nowym urządzeniem.

Przycisk szybkiego działania

Lewa słuchawka słuchawek jest wyposażona w przycisk zapewniający szybki dostęp do często używanych funkcji. Dostosuj funkcję tego przycisku z poziomu aplikacji.

- Kontrola warunków otoczenia — każde naciśnięcie przycisku szybkiego działania powoduje przełączenie:
 - Redukcja szumów włączona
 - Przekazywanie włączone
 - Redukcja szumów i funkcja Pass-Through Off
- Asystent głosowy — naciśnij przycisk szybkiej akcji, aby aktywować asystenta głosowego urządzenia.



Rysunek 7

Podłączanie przewodu audio 3,5 mm

Zarządzanie urządzeniem

Włącz **automatyczny tryb gotowości**, aby po 15 minutach bezczynności przestawić słuchawki w stan oszczędzania energii.

Włącz **czujnik nałożenia**, aby włączyć inteligentną kontrolę odtwarzania; podnieś słuchawkę lub zdejmij słuchawki, aby wstrzymać odtwarzanie. Umieść je z powrotem na uszach, aby wznowić odtwarzanie.

Zmień nazwę produktu

Stuknij opcję **Zmień nazwę produktu**, aby wybrać nową nazwę Bluetooth dla słuchawek. Pamiętaj, że urządzenia już sparowane ze słuchawkami mogą nadal odwoływać się do poprzedniej nazwy.

8.3 Aktualizacje oprogramowania słuchawek

Bowers & Wilkins od czasu do czasu udostępnia aktualizacje oprogramowania, które poprawiają i optymalizują wydajność słuchawek lub dodają nowe funkcje. Aplikacja Bowers & Wilkins **Music** powiadomi Cię, gdy dostępna będzie aktualizacja oprogramowania. Stuknij powiadomienie, a następnie postępuj zgodnie z instrukcjami w aplikacji.

9. Włącz i zresetuj zasilanie

Proces ponownego uruchamiania/resetowania może generować hałas w słuchawkach – nie należy nosić podczas tego procesu.

9.1 Cykl zasilania

Aby ponownie uruchomić Px7 S2e, zdejmij słuchawki z głowy i odłącz wszystkie kable od słuchawek. Jednocześnie przytrzymaj przyciski „Głośność +” i „Głośność -” przez 10 sekund, aż dioda wskaźnika zgaśnie. Zwolnij przyciski, gdy wskaźnik ponownie się zaświeci. Ponowne uruchomienie słuchawek nie spowoduje zresetowania ich ustawień wewnętrznych ani nie wyczyści historii sparowanych urządzeń.

9.2 Przywracanie ustawień fabrycznych

Możesz wyczyścić historię sparowanych urządzeń i przywrócić wszystkie ustawienia do domyślnych ustawień fabrycznych. Zdejmij słuchawki z głowy i odłącz wszelkie kable od słuchawek. Gdy Px7 S2e jest włączony, przytrzymaj jednocześnie przyciski głośności +, głośności - i przycisk szybkiej akcji na lewej słuchawce przez 10 sekund, aż wskaźnik LED zgaśnie. Zwolnij przyciski, gdy wskaźnik ponownie się zaświeci. Słuchawki będą gotowe do sparowania z urządzeniem. Alternatywnie możesz przywrócić ustawienia fabryczne na stronie ustawień słuchawek w aplikacji Bowers & Wilkins **Music**.

10. Pielęgnacja i konserwacja

10.1 Przechowywanie słuchawek

Dbanie o Px7 S2e zapewni, że nadal będą dostarczać najlepszą wydajność i doświadczenie.

Gdy nie używasz słuchawek, schowaj je w dołączonym etui. Zaleca się, aby najpierw wyłączyć słuchawki:

1. Wsuń pałąk z każdej strony, aby zajmowały jak najmniej miejsca.
2. Przyciskami do siebie obróć słuchawki do wewnątrz, tak aby leżały płasko.
3. Umieść słuchawki w schowku.

10.2 Czyszczenie słuchawek

Zaleca się regularne czyszczenie słuchawek. Twój Px7 S2e można czyścić miękką, wilgotną ściereczką z mikrofibry, delikatnie wycierając lub przecierając.

Materiał na Px7 S2e został specjalnie pokryty materiałem odpornym na wilgoć i plamy. Jeśli brud, plama lub resztki włókien gromadzą się na powierzchni tkaniny, należy wyczyścić zgodnie z instrukcją powyżej.

- NIE należy agresywnie pocierać ani używać narzędzi ściernych do czyszczenia, zwłaszcza tkaniny lub skóry.
- NIE używaj ręczników papierowych, serwetek ani chusteczek higienicznych, ponieważ mogą one pozostawić osad.
- NIE używaj detergentów, wody z mydłem, środków do polerowania ani chemicznych.
- Upewnij się, że wilgoć nie dostanie się do słuchawek, przycisków i portów interfejsu.

11. Pomoc techniczna

Jeśli potrzebujesz dalszej pomocy lub porady dotyczącej Twojego Px7 S2e, odwiedź stronę pomocy technicznej Bowers & Wilkins: www.bowerswilkins.com/support.

11.1 Informacje środowiskowe

Ten produkt jest zgodny z międzynarodowymi dyrektywami, w tym między innymi z ograniczeniem stosowania substancji niebezpiecznych (RoHS) w sprzęcie elektrycznym i elektronicznym, rejestracją, oceną, autoryzacją i ograniczeniami dotyczącymi chemikaliów (REACH) oraz utylizacją zużytego sprzętu elektrycznego i elektronicznego (WEEE). Skonsultuj się z lokalnym urzędem ds. utylizacji odpadów, aby uzyskać wskazówki dotyczące prawidłowego recyklingu lub utylizacji tego produktu.

Specyfikacja

Typ	Wokółuszne bezprzewodowe słuchawki Bluetooth
Właściwości techniczne	Aktywna redukcja szumów Przepustowość otoczenia Czujnik wykrywania nałożenia Dźwięk Bluetooth® — Bluetooth 5.2 z aptX™ Adaptive Interfejs ładowania i audio USB-C
Kodeki Bluetooth	aptX™ Adaptive aptX™ HD aptX™ AAC SBC
Profile Bluetooth	A2DP AVRCP HFP HSP BLE GATT (Generic Attribute Profile)
Głośniki	2 x ø 40 mm dynamiczny pełno zakresowy przetwornik biocelulozowy
Mikrofony	4 x mikrofony do ANC 2 x mikrofony do telefonii
Impedancja	33 Ω
Zniekształcenie (THD)	<0.1% (1 kHz/10 mW)
Typ baterii	Akumulator litowo-jonowy
Żywotność baterii i ładowanie	30 godz. Bluetooth z ANC, 7 godz. przy 15 min ładowania; 100% baterii po 2 godz. ładowania
Wejścia	Bluetooth, USB-C audio
Dołączone akcesoria	Kabel audio 1,2 m USB-C do 3,5 mm stereo Kabel 1,2 m z USB-C do USB-C Pokrowiec
Waga	307 gramów bez etui

Bowers & Wilkins ve Px7 S2e Kulak Üstü Kulaklığınıza Hoş Geldiniz

Bowers & Wilkins'i seçtiğiniz için teşekkür ederiz. John Bowers şirketimizi ilk kurduğunda, yaratıcı tasarım, yenilikçi mühendislik ve gelişmiş teknolojinin evde müzik keyfinden alınacak keyfin kilidini açacak anahtarlar olduğuna inanıyordu. Biz de bu inancı paylaşmaya devam ediyor ve ev dışında yeni ses deneyimleri için özel olarak tasarladığımız her üründe bu inançtan ilham alıyoruz.

Bowers & Wilkins Px7 S2e, kablosuz kullanımın rahatlığı ile gürültü önlemenin huzurunu bir araya getiren, en yüksek kalitede mobil kişisel ses deneyimi sunmak amacıyla tasarlanmış yüksek performanslı bir kulak üstü kulaklıktır. Bu kılavuz, Px7 S2e kulaklığınızdaki en iyi performansı almak için bilmeniz gereken her şeyi açıklamaktadır.

Px7 S2e, Bluetooth bağlantısıyla cep telefonunuzdan, tabletinizden veya bilgisayarınızdan kablosuz olarak veya bir jak kablosuyla uygun bir analog kulaklık çıkışına bağlanarak kablolu şekilde müzik dinlemenizi sağlar. Px7 S2e ile ayrıca USB bağlantısıyla bilgisayardan müzik dinleyebilir ve kablosuz telefon özelliklerinden yararlanabilirsiniz.

Px7 S2e'nin Gerçek Dünya Dinleme özellikleri Aktif Gürültü Önleme, Ortam Geçişi ve gelişmiş Takma Algılama teknolojilerindeki en son yeniliklerimizi içermektedir. En son nesil gürültü önleme özelliğimiz tavizsiz bir dinleme deneyimi sunar. Ortam Geçişi özelliği, kulaklığı çıkarmaya gerek kalmadan konuşmalar veya güvenlik uyarıları gibi dış seslerin net bir şekilde duyulmasını sağlar. Takma Algılama özelliği Px7 S2e'nin doğal şekilde tepki vermesini sağlar; kulaklıklardan herhangi bir tanesini kulağınızdan kaldırdığınız veya kulağınıza taktığınız zaman müzik duraklar veya çalmaya devam eder. Bu özellikler, iOS ve Android cihazlara ücretsiz olarak indirilip kurulabilen Bowers & Wilkins **Music** uygulamasıyla etkinleştirilip özel olarak ayarlanabilir.

Px7 S2e şarj edilebilir bir pille sahiptir. Kulaklığın pili tam şarjlıyken, Bluetooth, Aktif Gürültü Önleme ve Ortam Geçişi kullanım düzeyine bağlı olarak, pil takımı ortalama çalma ses seviyelerinde, gürültü önleme özelliği etkin vaziyetteyken yaklaşık 30 saate kadar kesintisiz kablosuz medya akışı sağlayabilir.